

Sculpter une pagaie groenlandaise



Avec trois outils et un 2 x 4 de cèdre, on peut sculpter une pagaie en quelques heures. La pagaie groenlandaise est simple, esthétique et efficace. Elle facilite les manœuvres de retournement du kayak, permet de diminuer la fatigue musculaire tout en offrant autant de puissance qu'une wing paddle si désiré avec le coup de biais (canted stroke). Pour moins de \$10, on peut se sculpter en quelques heures une pagaie supérieure à tout ce qui existe présentement sur le marché.

Trois outils sont nécessaires pour sculpter une pagaie groenlandaise: une scie, une plane et une pierre à aiguiser. Dans la **première image** de cette page, on voit les outils que j'utilise. La petite scie à dos d'ébéniste est agréable à utiliser et donne de belles coupes, mais n'importe quelle scie convient. Ma plane est un outil spécialisé pour sculpteurs sur bois, une Flexcut KN16. La lame flexible de cette plane permet de courber la lame pour dégrossir rapidement. Toute plane bien aiguisée conviendra pour sculpter une pagaie. Le troisième et dernier outil est une pierre à aiguiser en céramique. Encore là, tout outil d'affûtage permettant de bien aiguiser la lame de la plane conviendra.

Le choix du bois pour sculpter la pagaie est primordial. Travailler avec du bois de mauvaise qualité est à la fois difficile et désagréable. Une pièce de bois de belle qualité permet de travailler avec facilité, ce qui rend le travail plus agréable. On peut utiliser différentes espèces, le cèdre rouge et le cèdre jaune sont particulièrement indiqués. Le cèdre rouge est utilisé pour la construction de patio. Un beau 2 x 4 de 7 pieds de long convient parfaitement. À la cour à bois, il faut choisir soigneusement sa pièce de bois dans la pile et éviter les pièces avec des nœuds.

À la fin de cette page, vous trouverez un schéma qui montre la géométrie de la pagaie groenlandaise. La largeur de la pagaie à l'extrémité, indiquée par le point a doit permettre une prise à l'intérieur de la main tel que dans la photo ci-contre. N'essayez pas de faire une pale trop large et ne vous inquiétez surtout pas, même très mince, votre pagaie aura une très bonne prise dans l'eau. Le diamètre du point b est la moitié de celui de a. La distance b-c est la même que la largeur de vos épaules. La longueur totale de la pagaie (a-d) est du sol jusqu'au milieu des doigts de votre main lorsque le bras est tendu dans les airs.

Reproduisez ce diagramme avec les dimensions de votre corps sur le 2x4, tel que le montre la photo suivante. Vous pouvez tracer ce diagramme sur une seule face du 2x4, inutile de le tracer sur les deux faces.

Avant de commencer la sculpture, il est important de comprendre ce que veut dire couper avec le grain du bois. Référez-vous à la **troisième photo** pour comprendre ce que je vais expliquer à ce sujet. Quand vous coupez le bois dans le sens du grain, les fibres du bois sont sectionnées et se séparent facilement. Au contraire, quand vous coupez contre le grain, les fibres du bois restent intactes et la lame a tendance à plonger et fendre le bois. La plupart du temps, il est préférable d'éviter cette situation. Si ce concept vous semble abstrait et un peu ardu à saisir, ne vous en faites pas, car il vous le découvrirez tout en sculptant votre pagaie.

La première étape consiste à dégrossir autour du tracé avec la plane. Enlevez rapidement de grandes quantités de bois avec la plane tout en prenant soin de ne pas fendre la pagaie. Attaquez les bords de la planche de biais. Travaillez progressivement vers une surface plane. Une fois que le contour de la pagaie est découpé, planez les faces de la pagaie. Attaquez sur le bord, comme le montre la photo, et travaillez vers le centre.

Sculptez progressivement votre pagaie jusqu'à ce qu'elle soit à la fois rigide et légère. Enlevez plus d'épaisseur au bout des pales, conservez-en plus sur le manche. La forme du manche peut être ronde, ovale ou plus rectangulaire, selon votre préférence.

Pour la finition, vous pouvez utiliser la pagaie telle quelle ou lui donner quelques couches d'huile d'abrazin.

Si tout ceci reste obscur et vous effraie, un seul conseil: plongez! Votre première pagaie ne sera pas parfaite, mais l'expérience viendra rapidement.

Références

La section «Paddles and Paddles Making» de la page sur l'équipement groenlandais du site web club Qajaq USA donne plus de détails sur les pagaies groenlandaises. Le document de Chuck Holst est particulièrement détaillé.

Écrit par Nicolas le 19 mars 2003 dans la catégorie Kayak.

Soyez prudent en kayak, l'eau froide est dangereuse. © 2001-04 Nicolas Bertrand à moins d'indication contraire. Reproduction à des fins personnelles ou éducatives encouragée avec mention de la source.



Image 1



Image 2

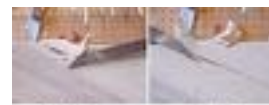


Image 3



Image 4



Image 5



Image 6

La plane

La plane est certainement l'outil qui te fera le mieux « sentir » le bois. C'est à travers elle que tu apprends à aimer cette matière qui, pour toi, ne sera plus un corps inerte, mais, au contraire, quelque chose de vivant, qui s'adapte qui résiste, qui s'oppose ou collabore.

Car le bois a des veines et il veut que l'on en tienne compte. La machine du menuisier passe à travers et par-dessus tout. Mais l'outil des vieux artisans respecte cette vie du bois. En te servant souvent de la plane, tu t'apercevras vite que l'on ne peut travailler à contre : l'outil doit trancher le bois dans le sens des veines. Si la plane enfonce dans le bois au fait des éclats, c'est que tu ne travaille pas dans le sens du fil. Si tu tiens ton outil en biais, le tranchant attaquera plus aisément le bois ou les nœuds, que si la lame se présente de front sur toute sa largeur perpendiculairement à la pièce. Si un point est particulièrement résistant, tu fais pivot en immobilisant une poignée et en travaillant avec le bord de l'outil.

Le grand biseau convexe doit adhérer à pli à la pièce. Tu ne dois pas essayer d'enfoncer le tranchant dans la masse du bois sous prétexte d'enlever un plus gros copeau.

Pagaie Groenlandaise

Image 1



Pagaie Groenlandaise

Image 2



Un schéma de la pagaie

Pagaie Groenlandaise

Image 3



La tracé de la pagaie sur le 2x4.

Pagaie Groenlandaise

Image 4



Avec le grain



Contre le grain

Il faut éviter de couper contre le grain du bois car cela le fend.

Pagaie Groenlandaise

Image 5



Enlever rapidement l'excès de bois autour avec la plane.

Pagaie Groenlandaise

Image 6



Ensuite attaquer les faces de la pagaie.

Pagaie Groenlandaise

Image 7



Planer doucement et très peu à la fois quand on s'approche de la forme finale.